

# L'ESSENTIEL

COMPTE-RENDU D'ACTIVITÉ DE L'ANNÉE 2021-2022 DE LA FONDATION PLAN INTERNATIONAL FRANCE

## #2022

**P.4** PROGRAMMES  
PRIORITAIRES

**P.5** ACTIONS  
DE PARRAINAGE

**P.6** RAPPORT  
FINANCIER  
2021-2022



Avec et pour les enfants

[www.plan-international.fr](http://www.plan-international.fr)





**PIERRE BARDON,**  
Président jusqu'en mai 2022  
**et JEAN-MAURICE RIPERT,**  
Président élu le 30 mai 2022

## VOTRE SOUTIEN EST **ESSENTIEL!**

Chères marraines et donatrices, chers parrains et donateurs,

Dans un contexte international marqué par trois crises majeures – pandémie de COVID-19, crise alimentaire mondiale et guerre en Ukraine –, votre soutien a fait toute la différence. Grâce à votre fidélité nous avons eu la capacité de poursuivre notre mission auprès des plus vulnérables, en particulier auprès des filles.

Début 2022, le retour de la guerre aux portes de l'Europe a eu un effet dévastateur sur les femmes et les enfants, en particulier les filles. Des milliers de personnes ont pris la route de l'exil, fuyant l'Ukraine sous les bombes. Forte de son expertise et grâce à son appartenance à un réseau international, l'ONG Plan International France s'est immédiatement mobilisée pour apporter une aide d'urgence et protection aux enfants, notamment aux filles et à leurs familles exilées au travers de notre programme LUDOBUS en Moldavie. Ce conflit a eu des conséquences au-delà du continent européen, venant exacerber la crise alimentaire mondiale déjà extrêmement grave. De la Somalie au Mali, de l'Éthiopie à Haïti, 828 millions de personnes ont souffert de la faim en 2021, soit 10 % de la population mondiale : cette situation dramatique continue de s'amplifier au moment du bilan de notre année 2021-2022. Parmi ces personnes touchées par la malnutrition, 70 % sont des filles et des femmes. Face à cette situation, nous avons lancé un appel à la générosité du public et renforcé nos actions en faveur de la sécurité alimentaire des enfants.

Cette année, nous avons mené 13 programmes bénéficiant à plus de 490 000 personnes en Afrique et en Asie. Nous avons initié trois projets d'éducation, de formation et d'insertion professionnelle en Égypte, en Inde et au Sahel pour permettre aux enfants et aux jeunes, et notamment aux filles, d'accéder à un emploi et à des ressources leur permettant d'améliorer leurs conditions et perspectives de vie, ainsi que celles de leurs familles. Nous avons également lancé un programme d'urgence en Éthiopie, EMERGEN'CY, pour accompagner les personnes déplacées suite au conflit armé dans la région du Tigré.

Les équipes ont su faire preuve de flexibilité, d'inventivité et de résilience pour permettre la reprise de la plupart des activités habituelles en lien avec les activités de parrainage. Si les visites des enfants par les marraines et parrains qui le souhaitent n'avaient pas encore pu reprendre en 2022, la correspondance

et le suivi individuel des enfants ont pu être assurés dans la quasi-totalité des 38 pays de parrainage.

Cette année 2021-2022 est également un peu particulière pour l'ONG Plan International France car elle a vu la transition entre deux présidents, Pierre Bardon ayant passé le relai à Jean-Maurice Ripert en juin dernier. L'année a également été marquée par l'entrée dans un nouveau cycle stratégique de 5 ans au cours duquel le respect des droits des filles sera notre priorité.

Tout au long de l'année, l'ONG Plan International France a poursuivi son engagement aux côtés des jeunes pour relayer leurs combats pour une société plus juste et sans violences et porter la voix des filles auprès de tous et toutes. Nous l'avons fait à l'occasion de dates-clés, au premier plan desquelles le 11 octobre, Journée internationale des droits des filles. En 2021, nous avons réaffirmé l'éducation comme principal levier d'émancipation des filles à travers la campagne « Libérons leur #PotentiELLE ».

Nous portons ce plaidoyer auprès des pouvoirs publics et des institutions pour que les jeunes soient parties prenantes des décisions qui les concernent. En 2021-2022, nous avons poursuivi la structuration du Plan des Jeunes, mouvement qui mobilise des jeunes entre 15 et 30 ans en France pour l'égalité entre les filles et les garçons dans les pays en développement. Il compte désormais plus de 500 membres et a mené plus de 30 projets de sensibilisation et de plaidoyer sur l'année.

Dans un contexte de crises toujours plus nombreuses, nous devons renforcer la lutte contre les injustices et les violences pour permettre aux premières victimes des catastrophes, que sont toujours les filles, de continuer à vivre, à étudier et à se mobiliser pour défendre leurs droits.

Votre soutien est essentiel. Ensemble, nous pourrions continuer d'améliorer la vie de milliers d'enfants et de jeunes et construire un monde plus juste, solidaire et durable.

Merci de continuer d'agir à nos côtés.

Jean-Maurice Ripert  
et Pierre Bardon

L'Essentiel est une publication éditée par Plan International France

Représentant légal : Anne Bideau Directrices de la publication : Marion Guigon-Lacroix et Carole Léger Rédactrice en chef : Sabrina Weber-Gloaguen Comité de rédaction : Isabelle Dalle Piagge, Marion Guigon-Lacroix, Luidji Jacobin, Marion Jerejian, Anne Le Boursicot, Carole Léger, Claire Ley, Sabrina Weber-Gloaguen Conception maquette et exécution : Cithéa.com Imprimeur & Distributeur : Groupe Prenant Crédits photos : Plan International Contact : Plan International France - 14 rue Scandicci, CS 10111, 93508 PANTIN CEDEX - 01 84 87 03 50 - [www.plan-international.fr](http://www.plan-international.fr) - [contact@plan-international.fr](mailto:contact@plan-international.fr)



## QUELQUES TEMPS FORTS DE L'ANNÉE 2021-2022

### JOURNÉE INTERNATIONALE DES DROITS DES FILLES 2021

À l'occasion de la Journée internationale des droits des filles, le 11 octobre 2021, l'ONG Plan International France a réaffirmé l'éducation comme principal levier d'émancipation des filles. Plusieurs milliers de personnes se sont mobilisées sur les réseaux sociaux pour appeler à libérer le #PotentiELLE des filles du monde entier, pour que chacune d'entre elles puisse devenir une femme libre demain.

### NOTRE MOBILISATION POUR LES ENFANTS D'UKRAINE

Depuis février 2022, la guerre en Ukraine a contraint des millions de personnes à fuir leur pays sous le feu des bombardements. Face à cette situation catastrophique pour les enfants, en particulier pour les filles, davantage exposées à la violence et aux abus, Plan International France déploie toute son expertise pour garantir leur sécurité et le respect de leurs droits, notamment leur accès à l'éducation. Le retour en classe de ces enfants réfugiés est vital pour leur apprentissage et leur bien-être :

Plan International en fait une priorité. Le réseau se mobilise en Moldavie, en Pologne, en Roumanie et en Ukraine aux côtés de partenaires locaux pour fournir des soins, répondre aux besoins de première nécessité et apporter une aide psychosociale aux enfants et leur famille.

### NOTRE ÉTUDE SUR L'HYGIÈNE MENSTRUUELLE

L'ONG Plan International France a mené en avril 2022 une étude inédite en collaboration avec Opinion Way : 1 002 filles et jeunes femmes en France âgées de 13 à 25 ans ont été interrogées. L'ONG Plan International France alerte : les tabous liés aux règles entravent les droits des filles et leur accès à l'éducation. En France, une fille sur deux a déjà manqué l'école à cause de ses règles. Dans les pays en développement, l'impact sur la déscolarisation est encore plus grave : tous les mois, les filles manquent en moyenne 5 jours d'école à chaque cycle menstruel. Plan International France travaille pour briser les tabous autour des règles pour permettre aux filles d'avoir le même accès à l'éducation que les garçons.

## LES MISSIONS DE PLAN INTERNATIONAL FRANCE

**La sensibilisation** du grand public aux droits des enfants et à l'égalité entre les filles et les garçons.

**L'accompagnement technique** pour le montage, le suivi et l'évaluation de nos programmes de développement et d'urgence.

**Le plaidoyer** en France auprès des institutions gouvernementales et des décideurs et décideuses politiques en faveur des droits des enfants et pour l'égalité entre les filles et les garçons.

**La collecte de fonds** (via le parrainage, les dons, les subventions des bailleurs publics et les partenaires privés) pour financer nos programmes de développement et d'urgence en faveur des enfants et des jeunes.

## LES CHIFFRES DU RÉSEAU PLAN INTERNATIONAL

**1739** PROGRAMMES SUR LE TERRAIN

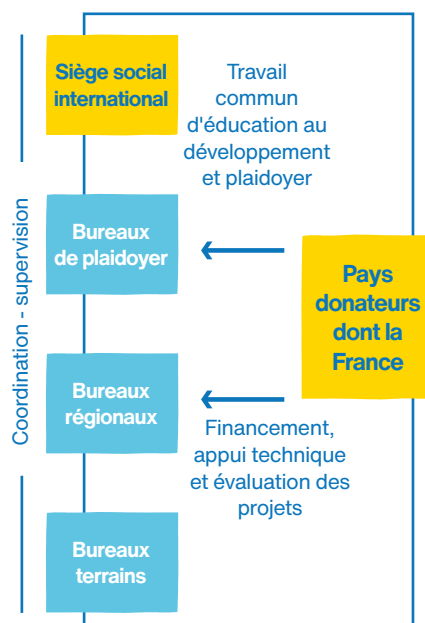
**16 979** COMMUNAUTÉS AVEC DES ENFANTS PARRAINÉS

**39 957** COMMUNAUTÉS ACCOMPAGNÉES (HORS PARRAINAGE)

**52 216 480** ENFANTS ONT BÉNÉFICIÉ DE L'ACTION DE PLAN INTERNATIONAL

**5 922 249** FILLES ONT UN MEILLEUR ACCÈS À L'ÉDUCATION

## INTERACTIONS ENTRE PLAN INTERNATIONAL FRANCE ET LE RÉSEAU PLAN INTERNATIONAL



## LE RÉSEAU PLAN INTERNATIONAL

L'ONG Plan International France est membre du réseau Plan International qui agit depuis plus de 80 ans pour faire progresser les droits des enfants et l'égalité entre les filles et les garçons.

Plan International est actif dans 83 pays pour répondre aux besoins vitaux des enfants, leur donner les moyens de connaître et de faire valoir leurs droits et les aider à se protéger contre toutes les formes de violence, tout en leur donnant accès à une éducation de qualité.

Le réseau Plan International est composé d'un siège international, de 4 bureaux de liaison en charge du plaidoyer international et de 4 bureaux régionaux.

Comme les autres pays membres du réseau, Plan International France est une entité juridique indépendante avec son organisation propre, sa gouvernance, ses marraines et parrains, ses donatrices et donateurs.

# NOS PROGRAMMES

## PRIORITAIRES

**L'ONG Plan international France poursuit son engagement auprès des enfants et en particulier des filles et mène 13 programmes pour l'éducation, la formation professionnelle et l'émancipation des jeunes en Afrique et en Asie.**

### LE PROGRAMME « CHAMPIONNES » : PROMOUVOIR LE LEADERSHIP DES FILLES PAR LE SPORT AU BÉNIN, AU TOGO ET EN GUINÉE

Le projet « Championnes » vise à favoriser l'émancipation des filles par la pratique du football. Le sport est utilisé comme moteur d'autonomisation des filles et de transformation des normes de genre.

Dans ces trois pays, la pratique du sport par les filles reste très rare. Le secteur est confronté à des problèmes de financement, d'infrastructures et de personnel d'encadrement. Les normes sociales constituent également d'importantes barrières à l'émancipation des filles.

Le projet « Championnes » promeut l'égalité des genres dans l'environnement protecteur de l'école. Il passe pour cela par le renforcement des capacités des acteurs communautaires, des parents et des familles des bénéficiaires.

### PROGRAMME « YES 4 YOU » POUR LA FORMATION ET L'INSERTION PROFESSIONNELLE DES JEUNES MIGRANT·E·S EN CHINE

Mis en œuvre de mars 2020 à juillet 2022 dans les localités de Pékin et Xi'an en Chine, le projet "YES 4 You" a permis à 680 jeunes (dont 93 % de jeunes femmes migrantes) d'acquérir des compétences professionnelles, personnelles et interpersonnelles, facilitant leur insertion socio-économique. Ainsi, à l'issue de leur formation, 90 % des participant·e·s ont trouvé un emploi salarié. D'autres jeunes, davantage attiré·e·s par l'entrepreneuriat, ont reçu un capital de départ afin de pouvoir lancer leur activité.

Sous l'impulsion d'un réseau d'employeurs investis, de nombreuses mesures ont été mises en place afin de garantir aux salarié·e·s un environnement décent, inclusif et adapté (salaires et horaires de travail, congés maternité, espace de repos, etc.).

Pareilles avancées, couplées aux mécanismes de suivi des équipes ainsi qu'à l'implication des anciens élèves dans le mentorat et la formation, garantissent le maintien des apprenant·e·s dans l'emploi. Les ancien·ne·s participant·e·s ont plébiscité la qualité des formations délivrées, aussi bien professionnelles qu'interpersonnelles (apprentissage, placement et suivi dans l'emploi, confiance en soi, adaptabilité, indépendance, etc.). Ils et elles ont également mis en exergue le rôle du projet en matière de sensibilisation aux questions de genre, permettant notamment la déconstruction des stéréotypes chez les jeunes mais aussi chez les employeurs.

### NOUVEAUX PROGRAMMES :

**TAMKEEN III (Égypte) :** Appui à l'insertion socio-économique des jeunes, et en particulier des femmes.

**SAKSHAM + (Inde) :** Autonomisation et intégration socio-économique des jeunes, et en particulier des femmes.

**EMERGE'N CY (Éthiopie) :** Réponse aux besoins essentiels et renforcement de la résilience des personnes en région Amhara impactées par la crise humanitaire.

**OSEER (Sénégal, Mali, Burkina Faso) :** Insertion intégrale porteuse d'égalité pour les jeunes.

### PROGRAMMES EN COURS :

**CHILD LABOR III (Tanzanie) :** Éradication des pires formes de travail et de violences associées faites aux enfants.

**PIONNIÈRES (Égypte) :** Contribution à l'établissement d'un environnement de travail plus inclusif pour l'insertion professionnelle des jeunes femmes.

**YES4U (Chine) :** Insertion socio-économique des jeunes, et en particulier des femmes migrantes.

**BANA (Niger) :** Autonomisation des jeunes femmes de la région de Diffa et renforcement du lien social.

**BASE (Burkina Faso) :** Éducation de base dans des zones à fort défi sécuritaire.

**CHAMPIONNES (Bénin, Togo, Guinée) :** Émancipation des filles et jeunes femmes par le football.

**AGIR (Bénin) :** Appui à la gouvernance et aux initiatives relais pour une éducation de qualité.

**AVENIR II (Cameroun) :** Autonomisation des plus vulnérables par l'éducation inclusive et l'insertion.

**PAREC II (Togo) :** Promotion de l'éducation au collège.



# 490 703

PERSONNES ONT BÉNÉFICIÉ DES PROJETS  
DE NOTRE ONG SUR LE TERRAIN

# 1 850 235 €

ONT ÉTÉ COLLECTÉS POUR  
LES PROGRAMMES PRIORITAIRES  
DE PLAN INTERNATIONAL FRANCE





# NOS ACTIONS L'ESSENTIEL #2022

## DE PARRAINAGE

## MERCI POUR VOTRE ENGAGEMENT À NOS CÔTÉS !

L'année 2021-2022 a une nouvelle fois été marquée par des crises humanitaires, avec une recrudescence des conflits internationaux, mais aussi l'aggravation de la crise alimentaire et des changements environnementaux qui ont conduit à des catastrophes naturelles plus fréquentes et plus intenses. Les risques liés au COVID-19 sont par ailleurs toujours présents, rendant impossibles les visites des marraines et parrains dans la communauté de leur filleul·e.

En France aussi, la crise économique touche des millions de foyers et la montée progressive de l'inflation a des conséquences sur l'ensemble des Français·e·s, mais cela ne vous a pas empêché de continuer à vous engager à nos côtés pour protéger les enfants et nous vous en remercions.

Malgré un contexte difficile, votre soutien a été indéfectible et nous avons continué à accompagner sans relâche les communautés face aux injustices et aux inégalités, qui nous concernent toutes et tous. C'est grâce à vous que nous avons accompagné plus de 30 000 enfants parrainés en aidant chaque jour leurs communautés à surmonter les défis auxquels elles sont confrontées.



Nous avons également amélioré votre expérience quotidienne en tant que marraines et parrains : notre nouveau site internet, lancé le 30 juin 2022, vous permet de mieux comprendre les actions menées par l'ONG Plan International France et nous poursuivons nos efforts de digitalisation en vous donnant le choix du numérique ou du papier.

Nous vous remercions chaleureusement de votre soutien, qui nous permet chaque jour de faire avancer les droits des enfants, et en particulier ceux des filles.

# 31 584

ENFANTS PARRAINÉS

# 10 661 680 €

MONTANT TOTAL COLLECTÉ

## COMBIEN D'ENFANTS SONT PARRAINÉS DANS NOS PAYS D'INTERVENTION ?

Vietnam 2 628 | Bolivie 1 662

Indonésie 1 452 | Burkina Faso 1 414

Inde 1 378 | Pérou 1 347

Mali 1 233 | Cambodge 1 211

Sénégal 1 196 | Népal 1 141

Togo 1 117 | Philippines 1 066

Équateur 1 025 | Bangladesh 959

Bénin 885 | Kenya 869

Cameroun 840 | Le Salvador 828

Niger 734 | Honduras 709

Égypte 699 | Rwanda 618

Colombie 606 | République dominicaine 600

Haïti 594 | Chine 580

Guinée 560 | Tanzanie 508

Nicaragua 504 | Éthiopie 495

Guatemala 489 | Brésil 443

Birmanie 400 | Mozambique 376

Paraguay 353 | Ouganda 41

Malawi 24

# 241 942 €

ONT ÉTÉ COLLECTÉS PAR PLAN INTERNATIONAL  
FRANCE POUR VENIR EN AIDE AUX  
POPULATIONS EN SITUATION D'URGENCE

En contexte d'urgence, Plan International redouble d'actions auprès des enfants et des jeunes, en particulier des filles, touché·e·s par des catastrophes naturelles ou des crises humanitaires.

L'ONG Plan International France intervient dans la durée à travers plusieurs de ses programmes grâce auxquels elle agit directement auprès des enfants et de leurs communautés.

Au cours de l'année 2021-2022, nous avons lancé le programme « Emerg'n cy » en Éthiopie pour accompagner les personnes déplacées suite au conflit armé dans la

région du Tigré. Plan International France agit pour garantir l'accès aux soins de santé, à l'eau potable et à l'hygiène des personnes déplacées tout en permettant l'accès à une éducation inclusive pour les enfants touchés par la crise.

Par ailleurs, le monde traverse une crise alimentaire dévastatrice qui affecte gravement les enfants : plus de 45 millions d'enfants souffrent de malnutrition aiguë sévère. C'est pourquoi Plan International s'est mobilisé dans plus de 8 pays en Afrique pour mettre en place des programmes de protection des enfants

et de nutrition, notamment en fournissant une aide alimentaire via des repas scolaires et de la distribution d'eau. Cette année, en raison de la guerre en Ukraine, des millions de personnes ont fui vers des pays voisins. Face à cette situation catastrophique pour les enfants, Plan International s'est mobilisé en Moldavie, en Pologne, en Roumanie et en Ukraine aux côtés de partenaires locaux pour fournir des soins, répondre aux besoins de première nécessité et apporter une aide psychosociale aux enfants réfugiés et leur famille.

# RAPPORT FINANCIER 2021-2022

## PRODUITS ET CHARGES PAR ORIGINE ET DESTINATION

au 30/06/2022

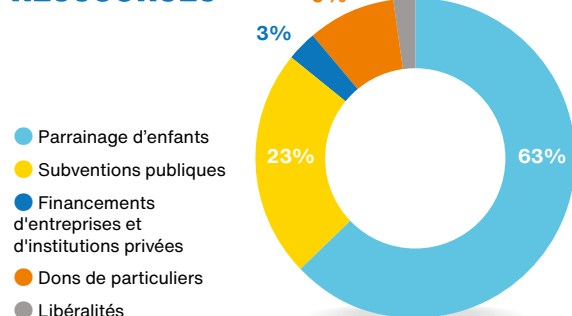
### PRODUITS PAR ORIGINE

|  | TOTAL en €        | Dont générosité du public |
|--|-------------------|---------------------------|
| <b>1 - PRODUITS LIÉS A LA GÉNÉROSITÉ DU PUBLIC</b>     | <b>12 682 942</b> | <b>12 682 942</b>         |
| 1.1 Cotisations sans contrepartie                      |                   |                           |
| 1.2 Dons, legs et mécénat                              |                   |                           |
| - Dons manuels   | 12 236 356        | 12 236 356                |
| - Legs, donations et assurances-vie                    | 348 772           | 348 772                   |
| - Mécénat  | 97 383            | 97 383                    |
| 1.3 Autres produits liés à la générosité du public     | 432               | 432                       |
| <b>2 - PRODUITS NON LIÉS A LA GÉNÉROSITÉ DU PUBLIC</b> | <b>440 431</b>    |                           |
| 2.1 Cotisations avec contrepartie                      |                   |                           |
| 2.2 Parrainage des entreprises                         |                   |                           |
| 2.3 Contributions financières sans contrepartie        | 361 554           |                           |
| 2.4 Autres produits non liés à la générosité du public | 78 877            |                           |
| <b>3 - SUBVENTIONS ET AUTRES CONCOURS PUBLICS</b>      | <b>3 975 561</b>  |                           |
| <b>4 - REPRISES SUR PROVISIONS ET DÉPRÉCIATIONS</b>    | <b>14 052</b>     | <b>14 052</b>             |
| <b>5 - UTILISATIONS DES FONDS DÉDIÉS ANTÉRIEURS</b>    | <b>2 242 441</b>  | <b>1 482 172</b>          |
| <b>TOTAL</b>   | <b>19 355 427</b> | <b>14 179 166</b>         |

### CHARGES PAR DESTINATION

|  | TOTAL en €        | Dont générosité du public |
|--|-------------------|---------------------------|
| <b>1 - MISSIONS SOCIALES</b>   | <b>12 900 238</b> | <b>9 619 114</b>          |
| 1.1 Réalisées en France  | 1 582 118         | 1 582 118                 |
| - Actions réalisées par l'organisme  |                   |                           |
| - Versements à un organisme central ou à d'autres organismes agissant en France    |                   |                           |
| 1.2 Réalisées à l'étranger   | 11 318 120        | 8 036 996                 |
| - Actions réalisées par l'organisme  |                   |                           |
| - Versements à un organisme central ou à d'autres organismes agissant à l'étranger |                   |                           |
| <b>2 - FRAIS DE RECHERCHE DE FONDS</b>   | <b>2 097 533</b>  | <b>1 853 238</b>          |
| 2.1 Frais d'appel à la générosité du public  | 1 853 238         | 1 853 238                 |
| 2.2 Frais de recherche d'autres ressources   | 244 295           |                           |
| <b>3 - FRAIS DE FONCTIONNEMENT</b>   | <b>491 534</b>    | <b>264 186</b>            |
| <b>4 - DOTATIONS AUX PROVISIONS ET DÉPRÉCIATIONS</b>                               | <b>44 024</b>     | <b>44 024</b>             |
| <b>5 - IMPÔT SUR LES BÉNÉFICES</b>   |                   |                           |
| <b>6 - REPORTS EN FONDS DÉDIÉS DE L'EXERCICE</b>                                   | <b>3 639 719</b>  | <b>2 216 225</b>          |
| <b>TOTAL</b>   | <b>19 173 048</b> | <b>13 996 787</b>         |
| <b>EXCÉDENT OU DÉFICIT</b>   | <b>182 379</b>    | <b>182 379</b>            |

## RESSOURCES



Les missions sociales représentent 12 900 238 € soit 83 % de nos emplois. Ces missions sociales reviennent ainsi à un niveau proche de celui de 2020 (81 %) après un pic en 2021 (87 %) lié à l'augmentation des subventions publiques sur 2021, conséquence du report des versements de certaines subventions du fait de la pandémie.

Les frais de recherche de fonds (frais de collecte et frais de traitement des dons) représentent 2 097 533 €, soit 14 % de nos emplois. Les frais de fonctionnement s'élèvent à 491 534 €, soit 3 % de nos emplois.

## CONTRIBUTIONS VOLONTAIRES EN NATURE

au 30/06/2022

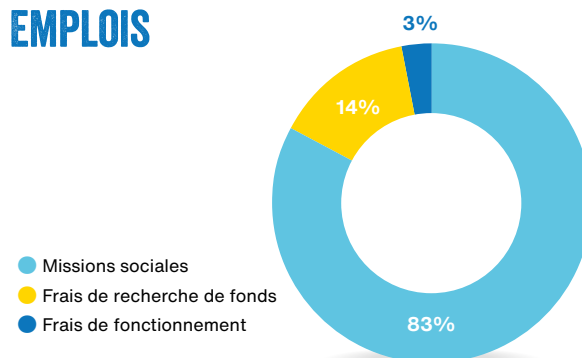
### PRODUITS PAR ORIGINE

|  | TOTAL en €     | Dont générosité du public |
|--|----------------|---------------------------|
| <b>1 - CONTRIBUTIONS VOLONTAIRES LIÉES A LA GÉNÉROSITÉ DU PUBLIC</b>     | <b>22 337</b>  | <b>22 337</b>             |
| Bénévolat  | 22 337         | 22 337                    |
| Prestations en nature  |                |                           |
| Dons en nature   |                |                           |
| <b>2 - CONTRIBUTIONS VOLONTAIRES NON LIÉES A LA GÉNÉROSITÉ DU PUBLIC</b> |                |                           |
| <b>3 - CONCOURS PUBLICS EN NATURE</b>                                    | <b>190 730</b> |                           |
| Prestations en nature  |                |                           |
| Dons en nature   | 190 730        |                           |
| <b>TOTAL</b>   | <b>213 068</b> | <b>22 337</b>             |

### CHARGES PAR DESTINATION

|  | TOTAL en €     | Dont générosité du public |
|--|----------------|---------------------------|
| <b>1 - CONTRIBUTIONS VOLONTAIRES AUX MISSIONS SOCIALES</b>   | <b>197 566</b> | <b>6 836</b>              |
| Réalisées en France  | 6 836          | 6 836                     |
| Réalisées à l'étranger                                       | 190 730        |                           |
| <b>2 - CONTRIBUTIONS VOLONTAIRES A LA RECHERCHE DE FONDS</b> | <b>15 501</b>  | <b>15 501</b>             |
| <b>3 - CONTRIBUTIONS VOLONTAIRES AU FONCTIONNEMENT</b>       |                |                           |
| <b>TOTAL</b>   | <b>213 068</b> | <b>22 337</b>             |

## EMPLOIS



# 12 682 942 €

RESSOURCES PROVENANT DE LA GÉNÉROSITÉ DU PUBLIC

# 3 975 561 €

SUBVENTIONS PUBLIQUES



## BILAN

|                             | 2021-2022<br>en milliers d'€ |
|-----------------------------|------------------------------|
| <b>Bilan Actif</b>          | <b>18 312</b>                |
| Immobilisations nettes      | 1 283                        |
| Autres biens                |                              |
| Créances                    | 11 274                       |
| Trésorerie                  | 5 670                        |
| Charges constatées d'avance | 85                           |
| <b>Bilan Passif</b>         | <b>18 312</b>                |
| Fonds Propres               | 1 454                        |
| Résultat de l'exercice      | 182                          |
| Fonds dédiés                | 5 092                        |
| Dettes et provisions        | 1 118                        |
| Produits constatés d'avance | 10 466                       |

## CONTRÔLE & TRANSPARENCE

### 1. COMMISSAIRE AUX COMPTES

**"Nous certifions que les comptes annuels sont, au regard des règles et principes comptables français, réguliers et sincères et donnent une image fidèle du résultat des opérations de l'exercice écoulé, ainsi que de la situation financière et du patrimoine de la fondation à la fin de cet exercice".**

Neuilly-sur-Seine, le 16 janvier 2023.

La commissaire aux comptes  
PricewaterhouseCoopers Audit, Florence Pestie

### 2. CONTRÔLE INTERNE

Le Comité d'audit s'assure qu'il existe en permanence des processus formalisés et des contrôles de qualité adéquats sur nos activités, ainsi qu'une identification et une maîtrise des risques éventuels. Le contrôle des programmes sur le terrain s'appuie également sur les ressources du service de contrôle interne de Plan International (Département assurance mondiale).

### 3. MÉTHODE COMPTABLE

L'exercice 2021 avait été marqué par un changement de règlement comptable. L'exercice 2022 a vu un changement de méthode comptable important, les produits des subventions pluriannuelles d'exploitation étant désormais enregistrés à hauteur des dépenses effectuées.

## POLITIQUE DE RÉSERVES

La structure du modèle économique de Plan International France est telle que la majorité des recettes (68 % sur l'année fiscale 2021-2022) est issue des revenus récurrents mensuels du grand public. Cela donne une certaine sécurité et prévisibilité des recettes.

Le résultat comptable de l'exercice est excédentaire (182 379 €).

En septembre 2016, lors de la transformation de l'association en fondation reconnue d'utilité publique, une dotation d'un montant initial de 750 000 € avait été constituée.

Des versements complémentaires sont venus accroître cette dotation initiale, selon un échéancier inscrit dans les statuts de la fondation. Chaque versement complémentaire a lieu après le Conseil d'Administration approuvant les comptes de l'exercice. L'immeuble du bureau du siège social représente la contrepartie de la dotation pérenne. La part des fonds propres par rapport au total du bilan est de 8 %.

## RESSOURCES HUMAINES

- L'effectif moyen en équivalent temps plein est de 34,6.
- Le travail des bénévoles, n'ayant pas d'équivalent parmi des postes de salariés, a été valorisé par prudence au Smic horaire. Le nombre de bénévoles varie de façon significative selon le jour et la période de l'année. En moyenne actuellement, une dizaine de bénévoles effectuent une journée de travail par semaine.
- L'équipe a accueilli sur la période 5 stagiaires et 7 apprenti·e·s.
- Aucune rémunération n'est accordée aux membres du Conseil d'administration.
- Le montant global des rémunérations des 3 plus hauts cadres salarié·e·s est de 208 156 €.

## GOVERNANCE

Les instances de gouvernance de Plan International France sont au nombre de 4 : le Conseil d'administration, le Bureau, le Comité d'audit et le Comité de direction. Elles sont propres à Plan International France et ne dépendent pas du réseau Plan International.

## LIBÉRALITÉS

Reconnue d'utilité publique, notre fondation est habilitée à recevoir les legs, donations et assurances-vie, entièrement exonérées des droits de succession et de mutation. En léguant à Plan International France, vous contribuez sur le long terme à promouvoir les droits des enfants et l'égalité entre filles et garçons en offrant un avenir meilleur aux enfants les plus vulnérables dans le monde.

## MISSIONS SOCIALES

Au-delà des transferts financiers dans nos pays prioritaires d'intervention où nos marraines et parrains accompagnent des enfants, où nos donateurs et donatrices financent des projets, nos missions sociales à l'international consistent également à l'appui au montage, à la mise en place et au suivi de nos programmes au bénéfice des enfants et des jeunes, ainsi que de leurs communautés dans les pays en voie de développement et dans les contextes de crise.

En France, nos missions sociales comprennent notamment les activités de plaidoyer auprès des décideurs et décideuses français·e·s pour influencer la politique française de solidarité internationale (éducation, formation professionnelle et égalité filles-garçons) en matière de droits humains et de droits des enfants.







# MERCI À

- Nos marraines et parrains, donatrices et donateurs.
- Nos ambassadrices, ambassadeurs et personnalités publiques engagées : Ophélie Guillermand, Juan Arbelaez, Kadidiatou Diani, Pauline Lefèvre et Catherine Marchal.
- Nos bienfaitrices et bienfaiteurs pour leurs legs, donations et contrats d'assurance-vie.
- Nos bailleurs publics : l'Agence Française de Développement (AFD), le Centre de Crise et de Soutien du ministère de l'Europe et des Affaires étrangères (MEAE), la Mairie de Paris, Expertise France.
- Nos collectifs partenaires : Coordination sud, Coalition éducation, Générations féministes, Alliance urgence, France générosités, F3E.
- Nos partenaires entreprises et fondations : Bureau Vallée, Cora, Eurofins Foundation, Fédération Internationale de Football Association (FIFA), Fondation Chanel, Fondation Orange, Fondation Pierre Bellon, Fondation Schneider Electric, Fondation Société Générale – C'est vous l'avenir, Gide Pro Bono, La Compagnie Fruitière, Respondi, Teleperformance, Winoa.
- Nos équipes salariées et bénévoles.



Avec et pour les enfants

[www.plan-international.fr](http://www.plan-international.fr)

