

# L'Essentiel

Compte-rendu d'activité de l'année 2024-2025 de Plan International France

#2025



**P.4**

Nos programmes  
de développement  
et humanitaires

**P.6**

Nos  
programmes  
de parrainage

**P.7**

Nos actions  
pour les droits  
des filles

**P.8**

Notre rapport  
financier



Jusqu'à l'égalité

[plan-international.fr](https://plan-international.fr)





**Jean-Maurice Ripert,**  
Président



**Aux côtés des filles et des enfants dont nous portons la voix, nous continuerons d'agir avec constance et détermination, convaincus que la défense de leurs droits est une condition indispensable d'un avenir plus juste et plus durable pour toutes et tous. Jusqu'à l'égalité.**



L'Essentiel est une publication éditée par Plan International France  
Représentante légale : Anne Bideau  
Directrice de la publication : Marion Guigon-Lacroix  
Rédactrice en chef : Clémence Hivert  
Comité de rédaction : Muriel Barbary, Lucie Dechifre, Marion Guigon-Lacroix, Clémence Hivert, Luidji Jacobin, Anne Le Boursicot, Fatéma Moulou Karimdjy, Lola Ruscio, Claire Mizera, Michelle Perrot, Léa Bourrouilhoulou, Maria Skvortsova  
Conception maquette et exécution : Cithéa.com  
Imprimeur & Distributeur : Groupe Prenant  
Crédits photos : Plan International  
Contact : Plan International France — 14 rue Scandicci, CS 10111, 93508 — PANTIN CEDEX — 01 84 87 03 50  
www.plan-international.fr  
contact@plan-international.fr

L'année qui s'achève s'inscrit dans un contexte mondial d'une grande instabilité. Conflits prolongés, dérèglement climatique, crises humanitaires et recul des droits fondamentaux fragilisent durablement des sociétés déjà vulnérables. Dans ces bouleversements successifs, les filles demeurent les premières touchées : leur accès à l'éducation est interrompu, leur sécurité menacée, leurs droits remis en cause. Cette réalité rend plus que jamais indispensable l'action de Plan International France.

Face à ces défis, notre organisation est restée fidèle à sa mission : défendre les droits des enfants et, en particulier, ceux des filles, jusqu'à l'égalité. Malgré des contraintes financières inédites, notamment liées aux coupes drastiques de l'aide publique au développement, nous avons poursuivi la mise en œuvre de notre stratégie avec détermination. En 2024-2025, Plan International France a conduit des programmes humanitaires et de développement dans plus de trente pays, touchant près de 250 000 personnes.

Dans des contextes de crise, nos interventions d'urgence ont permis d'apporter une aide essentielle à des dizaines de milliers de personnes, notamment au Liban, en Haïti, au Nigeria ou au Tchad, en répondant à des besoins immédiats tout en protégeant les enfants les plus exposés et en leur permettant de poursuivre leur éducation.

Au-delà de l'urgence, nos programmes de développement ont continué à accompagner des parcours d'autonomisation durables.

Qu'il s'agisse de l'accès à l'éducation, de la formation professionnelle, de l'insertion économique ou de la lutte contre les inégalités de genre, ces actions contribuent à transformer les parcours individuels et les dynamiques communautaires. Elles permettent à des milliers de filles et de jeunes femmes de reprendre confiance, de faire entendre leur voix et de construire leur avenir.

Dans un environnement financier marqué par des coupes inédites de l'aide publique au développement en France comme dans de nombreux autres pays, notre ONG a dû s'adapter sans renoncer à l'essentiel. La fidélité de nos marraines et parrains, de nos donatrices et donateurs, aux côtés de nos partenaires et mécènes, a été déterminante. Leur fidélité garantit notre indépendance et notre capacité d'action.

Dans un monde traversé par les incertitudes, notre cap demeure clair. Aux côtés des filles et des enfants dont nous portons la voix, nous continuerons d'agir avec constance et détermination, convaincus que la défense de leurs droits est une condition indispensable d'un avenir plus juste et plus durable pour toutes et tous. Jusqu'à l'égalité.

## Les missions

### de Plan International France

- **La sensibilisation** du grand public aux droits des filles et à l'égalité entre les filles et les garçons.
- **L'accompagnement à l'élaboration, au suivi et à l'évaluation** de programmes de développement et d'urgence.
- **Le plaidoyer** en France auprès des institutions gouvernementales et des décideurs et décideuses politiques en faveur des droits des enfants et pour l'égalité de genre.
- **La collecte de fonds** pour financer nos programmes de développement et humanitaires.



# Quelques temps forts de l'année 2024-2025

## Journée internationale des droits des filles 2024 « Dessinons-leur un autre avenir »

À l'occasion de la Journée internationale des droits des filles 2024, Plan International France a mis en lumière l'impact des crises humanitaires, climatiques et migratoires sur les filles, à travers la campagne « Dessinons-leur un autre avenir ».

L'ONG a mobilisé le public à l'occasion de plusieurs temps forts : l'exposition « Filles, Luites, Victoires ! », un colloque sur le droit des filles à l'éducation, ainsi que des actions de sensibilisation auprès des jeunes. Ces initiatives ont rappelé l'urgence de protéger les droits des filles en toutes circonstances et ont réaffirmé l'engagement de Plan International France pour un avenir où chaque fille peut grandir libre, en sécurité et avec les mêmes chances.

## RUN FOR GIRLS 2024 : une mobilisation sportive et engagée pour les droits des filles

La 2<sup>e</sup> édition de la Run for Girls, organisée le 5 octobre 2024 au Bois de Boulogne, a réuni près de 1 200 participant·es mobilisé·es pour les droits des filles. Les parcours sportifs et le circuit de sensibilisation ont offert une expérience engagée, portée par l'énergie des bénévoles, des jeunes et de nos ambassadrices. L'événement, festif et inclusif, a aussi affirmé une démarche éco-responsable : ravitaillement durable, réduction des déchets, matériel réutilisable. Les frais d'inscription ont soutenu les actions de Plan International France pour l'éducation, la protection et l'émancipation des filles. Cette édition confirme que la Run for Girls s'impose désormais comme un véritable rendez-vous citoyen, où se conjuguent sport, sensibilisation et solidarité.



## Retour sur deux programmes phares de formation

En 2025, deux programmes phares de Plan International France ont pris fin : Tamkeen III en Égypte et Saksham + en Inde, tous deux dédiés à l'autonomisation socio-économique des jeunes, en particulier des jeunes femmes. Le premier projet a permis à 2 263 jeunes de réaliser une formation et plus de 1 200 jeunes ont pu décrocher un emploi ou lancer une activité. En plus, trois organisations de jeunesse ont réussi à obtenir l'adoption d'un code de conduite promouvant l'égalité à l'embauche et au travail. En Inde, Saksham + a accompagné 4 074 jeunes, parmi lesquels plus de 70 % ont trouvé un emploi ou lancé une activité. Le projet a aussi permis de structurer un réseau de 50 entreprises engagées et de diffuser nationalement le manuel Saksham pour l'insertion des jeunes.

# Le réseau Plan International

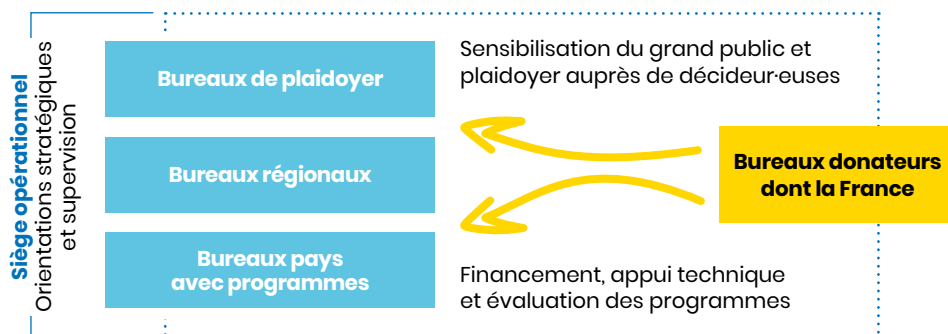
L'ONG Plan International France est membre du réseau Plan International qui agit depuis plus de 80 ans pour faire progresser les droits des enfants et l'égalité de genre dans le monde.

Le réseau Plan International est actif dans plus de 80 pays pour répondre aux besoins des filles, des enfants et des jeunes. Les actions menées s'articulent autour de 4 combats :

- Protection contre les violences et inégalités de genre.
- Éducation inclusive et de qualité et insertion socio-économique des jeunes.
- Accès aux droits et à la santé sexuels et reproductifs.

- Participation des jeunes aux décisions qui les concernent.
- Comme les autres organisations nationales membres du réseau, Plan International France est une entité juridique indépendante, reconnue d'utilité publique, avec son organisation, sa gouvernance, ses donateurs et donatrices, ses bailleurs publics et ses partenaires privés.
- Le réseau Plan International est composé de 60 bureaux pays avec programmes, de 20 organisations nationales comme Plan International France, de 4 bureaux de plaidoyer international, de 4 bureaux régionaux en supervision des bureaux pays et d'un siège opérationnel.

## Interactions entre Plan International France et le réseau Plan International



## Les chiffres 2025 du réseau Plan International

**1 328**  
programmes sur le terrain.

**64 320**  
communautés  
accompagnées.

**1,1 M**  
d'enfants parrainés.

**49 M**  
d'enfants, dont 26 millions  
de filles, ont pu bénéficier des  
actions de Plan International.

**5,1 M**  
de filles ont un meilleur  
accès à l'éducation.

**3,5 M**  
de filles ont un meilleur  
accès aux services de santé  
sexuelle et reproductive.

# Nos programmes de développement

Au cours de l'année 2024-2025, Plan International France a mené de nombreuses actions en faveur des droits des filles, des garçons et des jeunes, notamment à travers 13 programmes de développement.



### OSEER

Au **Sénégal** et au **Burkina Faso**, le programme Oseer se poursuit pour une troisième année pour renforcer l'insertion économique, sociale, citoyenne et environnementale des jeunes. Déjà **2 600 jeunes**, dont 68 % de femmes, ont accédé à des formations alignées sur les métiers porteurs. Plus de **300 associations d'épargne et de crédit** ont permis à des jeunes d'accéder à des financements pour mener leurs projets. Enfin, **285 groupes de jeunes** mènent un plaidoyer pour leurs droits, tandis que la phase 2 du programme se prépare au Sénégal et au Togo.



### INTAJOUHA

Le programme Intajouha dans le nord du **Liban** (Akkar) vise à lutter contre la précarité menstruelle et à renforcer l'autonomie économique des femmes et adolescentes. Dix jeunes formé·es mèneront des actions de sensibilisation auprès de **3 600 personnes** sur la santé sexuelle, les droits des femmes et les tabous autour des règles. Parallèlement, **200 femmes** vulnérables, libanaises et syriennes, suivront des formations aux métiers porteurs, tels que la couture et la fabrication de protections menstruelles réutilisables, pour leur permettre d'accéder à des revenus.

### CAP VERS LE CHANGEMENT

Plan International France s'attache à analyser les transformations générées par ses actions en faveur des droits de l'enfant et de l'égalité filles-garçons. Il ne s'agit pas seulement de mesurer des résultats immédiats, mais d'évaluer, sur le moyen et le long terme, les apprentissages réels, les évolutions d'attitudes et de comportements, ainsi que les dynamiques qui émergent au sein des communautés.

En **Égypte**, à l'issue du programme Tamkeen, **7 participant·es sur 10** constatent que les filles et les garçons sont mieux considéré·es au sein de leur famille et de leur entourage.

En **Jordanie**, le programme Combatting Child Labour bénéficie par ailleurs de l'appui du réseau d'expert·es F3E, afin d'apprécier les changements dans les conditions de vie des participant·es et d'évaluer les avancées réalisées en matière de prévention du travail des enfants.

Nombre de personnes accompagnées :

**163 326 personnes**

ont participé à nos programmes de développement sur le terrain, dont **90 096** filles et femmes.

Montant collecté pour les programmes de développement :

**2 481 730 €**

grâce à la générosité du grand public.

**1 834 885 €**

auprès des bailleurs institutionnels et partenaires privés.

### Programmes terminés

#### AFRIQUE DE L'OUEST ET DU CENTRE

- **Atok (Cameroun) :** faciliter l'accès à l'éducation et aux services de santé.
- **Dawa Tongui (Guinée) :** améliorer les infrastructures scolaires et sanitaires.
- **Nona (Guinée) :** améliorer la santé maternelle et infantile.
- **Parec II (Togo) :** promouvoir l'éducation au collège.

### Programmes en cours

- **Saksham + (Inde) :** autonomiser et aider à l'intégration socio-économique des jeunes et en particulier des femmes.
- **Tamkeen III (Égypte) :** aider à l'insertion socio-économique des jeunes et en particulier des femmes.

- **Wash (Tanzanie) :** améliorer les installations en eau, assainissement et hygiène aux écoles de Rukwa.
- **Combatting Child Labour\* (Jordanie) :** éradiquer les pires formes de travail et de violences associées faites aux enfants.
- **Intajouha (Liban) :** contribuer à l'autonomisation des adolescentes et des femmes vulnérables confrontées à des obstacles économiques et à la précarité menstruelle.
- **Her Skills Her Power\*\* (Chine) :** aider à l'insertion socio-économique des jeunes, et en particulier des femmes migrantes.
- **Réponse au typhon Yagi (Vietnam) :** construire un remblai anti-érosion à l'école secondaire de Chien Pho.

- **Alfa (Bénin) :** améliorer les alternatives éducatives et formations professionnelles.
- **Oseer (Sénégal, Burkina Faso) :** aider à l'insertion intégrale porteuse d'égalité pour les jeunes.
- **Omega (Cameroun) :** promouvoir l'insertion socio-économique des jeunes, en particulier des femmes, via la culture et la commercialisation de champignons comestibles.
- **DSSR Boké (Guinée) :** améliorer les droits et la santé sexuels et reproductifs des adolescent·es et des jeunes.
- **Coup d'envoi (Sénégal) :** promouvoir l'égalité dans et par le sport.
- **Metamorfosis (Honduras) :** appuyer les réseaux féministes de femmes indigènes et paysannes.

# Nos programmes humanitaires

**En contexte d'urgence, l'ONG Plan International France redouble d'efforts auprès des enfants et des jeunes, en particulier des filles, touché-es par des catastrophes climatiques et/ou des crises humanitaires. 7 programmes humanitaires ont été menés au cours de l'année 2024-2025.**



## URGENCE LIBAN 2024

En 2024, en réponse à la crise humanitaire au **Liban**, Plan International France a apporté une aide d'urgence aux familles déplacées de force et vulnérables. Dans les gouvernorats de Beyrouth, du Mont-Liban et du Sud, **14 043 personnes**, dont une majorité de femmes et d'enfants, ont reçu des colis alimentaires, des kits d'hygiène, des kits pour bébés et des repas. Grâce au soutien de la Ville de Paris, de la fondation Altrad Solidarity et de la générosité du grand public, cette intervention a permis de répondre aux besoins vitaux, de préserver la dignité des populations et de renforcer leur résilience face à la crise humanitaire.

## ÉDUCATION EN SITUATION D'URGENCE (Nigeria, Haïti, Tchad)

En 2024, Plan International France a placé l'éducation en situation d'urgence au cœur de son action humanitaire, afin de garantir à chaque enfant un accès sûr et équitable à l'apprentissage, même en contexte de crise. En **Haïti**, avec le soutien du Fonds humanitaire régional pour l'Amérique latine et les Caraïbes (RHPF LAC), près de **7 000 enfants et adolescent-es** dans la commune de Jérémie ont pu retrouver le chemin de l'école grâce à la réhabilitation d'espaces d'apprentissage sûrs, à la formation d'enseignant-es et à la mise en place de mécanismes de protection.

Au **Nigeria**, le programme qui s'inscrit dans l'Initiative Régionale pour les enseignant-es en Afrique (RTIA), piloté par Expertise France et financé par l'Union européenne, renforce les capacités de **2 800 enseignant-es** dans les États d'Adamawa et de Sokoto pour améliorer la qualité et la résilience du système éducatif.

Enfin, au **Tchad**, le programme financé par l'Union européenne (DG ECHO) soutient l'accès à une éducation primaire et



secondaire de qualité et la protection des enfants parmi les communautés réfugiées et hôtes dans la province du Ouaddaï. Cette intervention s'inscrit dans une réponse multisectorielle visant à répondre aux besoins immédiats des populations affectées (**plus de 40 000 personnes**), en coordination avec d'autres ONG.

## ALLIANCE URGENCES

UNIS FACE À L'URGENCE

L'ONG Plan International France est membre de l'**Alliance Urgences**, association composée de 6 ONG françaises qui se mobilisent en cas d'urgence et mènent des campagnes communes d'appels aux dons. A travers l'**Alliance Urgences**, l'ONG Plan International France s'est mobilisée pour répondre aux crises humanitaires liées au séisme au Myanmar, au cyclone Chido au Mozambique et à l'escalade de la violence au Liban.

### Programmes terminés

- **Base (Burkina Faso)** : éducation de qualité et inclusive.
- **Urgence nutrition et protection (Éthiopie)** : réponse d'urgence à la crise soudanaise.

### Programmes en cours

- **Urgence Liban** : aide d'urgence aux populations affectées par le conflit.

- **Éducation en urgence (Éthiopie)** : accès à l'éducation en situation d'urgence.
- **Protection en urgence (Cameroun) 2 programmes.**
- **Réponse humanitaire (Tchad).**
- **Protection et éducation en urgence (Haïti).**
- **Éducation en urgence (Nigeria)** : construire des systèmes éducatifs résilients.

Nombre de personnes accompagnées :

**51 028 personnes**

ont participé à nos programmes humanitaires sur le terrain, dont **27 660** filles et femmes.

Montant collecté pour les programmes d'urgence :

**84 354 €**

grâce à la générosité du grand public.

**1844733 €**

auprès des bailleurs institutionnels et partenaires privés.





## Nos actions de parrainage

### Merci de construire un avenir plus juste avec nous !

Nous tenons tout d'abord à remercier chaleureusement nos marraines et parrains.

Votre fidélité et votre engagement à nos côtés sont les moteurs qui rendent possible la construction d'un monde plus juste. Jour après jour, vous permettez à des milliers d'enfants d'accéder à leurs droits, d'être protégés et d'envisager un meilleur avenir.

#### Renforcer notre action face aux défis mondiaux :

En juillet 2025, le montant du parrainage a été réévalué de 28 € à 30 €. Cette évolution, rendue indispensable par l'inflation mondiale et la multiplication des crises politiques, sociales et climatiques, garantit notre capacité à agir durablement aux côtés des populations les plus vulnérables. Grâce à cette revalorisation, nous renforçons nos programmes essentiels : assurer un accès pérenne à l'éducation et à l'eau potable, protéger les enfants contre les violences et soutenir l'autonomie économique des familles.

En parallèle, nous accélérons la digitalisation de nos processus afin de réduire significativement notre empreinte environnementale tout en optimisant nos coûts de fonctionnement administratif. Chaque euro économisé est ainsi réinvesti dans nos actions menées sur le terrain, afin de renforcer directement l'efficacité de votre engagement.

Ensemble, nous faisons reculer les inégalités et avançons, chaque jour, jusqu'à l'égalité.



**9 939 316 €**

ont été collectés par la  
fondation Plan International  
France pour mettre en œuvre  
les actions de parrainage.



**28 617**

enfants parrainés en 2024-2025.

### Combien d'enfants sont parrainés dans nos pays d'intervention ?

**Vietnam** 2 295 | **Bolivie** 1 391 | **Sénégal** 1 209 |  
**Pérou** 1 216 | **Indonésie** 1 268 | **Burkina Faso** 1 120 |  
**Népal** 1 104 | **Togo** 1 099 | **Cambodge** 1 087 | **Inde** 1 027 |  
**Bénin** 927 | **Bangladesh** 918 | **Équateur** 904 |  
**Mali** 897 | **Philippines** 851 | **Salvador** 808 |  
**Cameroun** 783 | **Myanmar** 764 | **Honduras** 730 |  
**Niger** 720 | **Kenya** 693 | **Égypte** 658 | **Haïti** 644 |  
**République Dominicaine** 635 | **Rwanda** 606 |  
**Colombie** 594 | **Guatemala** 582 | **Guinée** 559 |  
**Brésil** 529 | **Tanzanie** 517 | **Paraguay** 457 | **Éthiopie** 432 |  
**Mozambique** 395 | **Chine** 177 | **Ouganda** 9 | **Malawi** 4

# Nos actions

## pour les droits des filles

L'année 2024-2025 s'inscrit dans la continuité de l'exercice précédent et dans le déploiement de la stratégie quinquennale engagée par Plan International France. Revendiquer l'égalité entre les filles et les garçons, et défendre le respect de leurs droits fondamentaux, c'est agir pour un monde plus juste, plus durable et plus résilient. C'est pourquoi nos actions s'inscrivent dans une stratégie globale visant à accompagner les filles, à encourager leur engagement et à renforcer leur capacité à prendre des décisions éclairées pour leur vie et leur communauté.



### Des programmes à impact pour l'égalité

Plan International France renforce année après année son action en faveur des droits des filles en développant des programmes qui ciblent directement les inégalités et les multiples obstacles auxquels les filles, les adolescentes et les jeunes sont confrontées. Adaptés à chaque contexte, les programmes menés au cours de cette année s'appuient sur une approche globale, fondée sur les droits, en agissant sur plusieurs dimensions essentielles : l'éducation avec des programmes favorisant l'accès à l'école (Alfa au Bénin), la formation professionnelle et l'insertion socio-économique (Oseer au Sénégal et Burkina Faso, Tamkeen en Égypte, Saksham en Inde), la santé et les droits sexuels et reproductifs (Intajouha au Liban, DSSR Boké en Guinée), la protection de l'enfance y compris en contexte humanitaire (Combatting Child Labour en Jordanie, Protection en urgence au Cameroun ou en Haïti). Nos programmes intègrent également des actions de sensibilisation et de plaidoyer visant à prévenir les violences fondées sur le genre et lutter contre les discriminations. Grâce à des initiatives soutenant le leadership et l'engagement des jeunes, Plan International France accompagne les filles et les jeunes femmes à devenir actrices de changement dans leur communauté.

### Le Plan des Jeunes

#### jeunesses engagées jusqu'à l'égalité

L'année 2024-2025 a été marquée par la poursuite d'un projet d'envergure porté par les membres du Plan des Jeunes, un collectif engagé aux côtés de Plan International France : la campagne de sensibilisation sur le repassage des seins. Accompagné·es par l'équipe de l'ONG, les jeunes bénévoles ont choisi de mettre en lumière cette forme méconnue de mutilation, qui touche 1 fille sur 4 au Cameroun\*. Deux bénévoles se sont rendues sur place pour rencontrer des survivantes, des organisations locales et les équipes de Plan International. Leur mobilisation a donné lieu à une campagne déployée en France, portée par un podcast, des vidéos et des actions de sensibilisation auprès d'étudiant·es. En parallèle de ce projet, d'autres actions engagées ont vu le jour grâce à la mobilisation collective des jeunes : sensibilisations en festivals et en milieu universitaire, micros-trottoirs, podcasts, forum sur la santé mentale, exposition photo, concert solidaire ou encore une galerie virtuelle sur les filles et femmes haïtiennes.

\*Enquête UNICEF, 2017

### Nos actions de plaidoyer

En 2024-2025, Plan International France a poursuivi son plaidoyer sur ses thématiques : éducation et formation professionnelle, droits des enfants et des jeunes et égalité de genre. Ce plaidoyer auprès des décideurs et décideuses politiques a notamment porté sur l'impact des coupes du budget de l'aide publique au développement, observées en France comme à l'international. En lien avec Coordination SUD, Plan International France s'est attaché à alerter sur les conséquences de ces coupes inédites sur la réalisation des droits des enfants et des jeunes, dont les filles et adolescentes. Au-delà du plaidoyer, nos équipes ont également pris part à deux mobilisations publiques devant l'Assemblée nationale, et nous avons pris la parole dans les médias et sur nos réseaux sociaux pour alerter sur l'impact dramatique de ces coupes sur le secteur de la solidarité internationale.



Notre modèle économique

| Produits et charges par origine et destination au 30.06.2025                           | TOTAL en € | Dont générosité du public |
|--|------------|---------------------------|
| Produits par origine   |            |                           |
| 1 — Produits liés a la générosité du public  | 12 361 197 | 12 361 197                |
| Cotisations sans contrepartie  | -          | -                         |
| Dons, legs et mécénat  |            |                           |
| — Dons manuels   | 11 365 220 | 11 365 220                |
| — Legs, donations et assurances-vie  | 945 531    | 945 531                   |
| — Mécénat  | 45 309     | 45 309                    |
| Autres produits liés à la générosité du public   | 5 136      | 5 136                     |
| 2 — Produits non liés à la générosité du public  | 531 266    |                           |
| Cotisations avec contrepartie  | -          |                           |
| Parrainage des entreprises   | -          |                           |
| Contributions financières sans contrepartie  | 531 266    |                           |
| Autres produits non liés à la générosité du public                                     | -          |                           |
| 3 — Subventions et autres concours publics   | 3 148 351  | -                         |
| 4 — Reprises sur provisions et dépréciations   | 158 469    | 135 524                   |
| 5 — Utilisations des fonds dédiés antérieurs   | 3 078 475  | 1 658 087                 |
| Total  | 19 277 758 | 14 154 807                |
| Charges par destination  |            |                           |
| 1 — Missions sociales  | 13 106 211 | 9 312 123                 |
| Réalisées en France  |            |                           |
| — Actions réalisées par l'organisme  | 1 666 381  | 1 666 381                 |
| Réalisées à l'étranger   |            |                           |
| — Actions réalisées par l'organisme  | 11 439 830 | 7 645 742                 |
| 2 — Frais de recherche de fonds  | 2 386 338  | 2 085 181                 |
| Frais d'appel à la générosité du public  | 2 077 247  | 2 077 247                 |
| Frais de recherche d'autres ressources   | 309 091    | 7 934                     |
| 3 — Frais de fonctionnement  | 516 862    | 486 544                   |
| 4 — Dotations aux provisions et dépréciations  | 79 238     | 79 238                    |
| 5 — Impôt sur les bénéfices  | -          | -                         |
| 6 — Reports en fonds dédiés de l'exercice  | 1 146 150  | 69 090                    |
| Total  | 17 234 800 | 12 032 176                |
| Excédent ou déficit  | 2 042 958  | 2 122 631                 |
| Part du résultat déjà engagé à fin 2025 :  |            |                           |
| Mise en œuvre de projets en cours (affectation en réserve par le CA)                   | 1 615 410  |                           |
| Mécanisme démultiplicateur d'impact des libéralités (affectation en réserve par le CA) | 500 000    |                           |
| Déficit (affecté au report à nouveau par le CA)  | -72 452    |                           |

Les missions sociales représentent 13 106 211 € soit 82 % de nos emplois. Ces missions sociales ont diminué de 18 % par rapport à 2024 du fait des coupes massives du budget français dédié à l'aide publique au développement, qui a eu pour conséquence la diminution des subventions publiques obtenues par la Fondation sur l'exercice (-44 % par rapport à 2024).

Les frais de recherche de fonds (frais de collecte et frais de traitement des dons) représentent 2 386 338 €, soit 15 % de nos emplois. Les frais de fonctionnement s'élèvent à 516 862 €, soit 3 % de nos emplois.

| Contributions volontaires en nature au 30.06.2025                 | TOTAL en € | Dont générosité du public |
|---|------------|---------------------------|
| Produits par origine  |            |                           |
| 1 — Contributions volontaires liées à la générosité du public     | 22 277     | 277                       |
| Bénévolat   | 22 277     | 22 277                    |
| Prestations en nature   | -          | -                         |
| Dons en nature  | -          | -                         |
| 2 — Contributions volontaires non liées à la générosité du public | -          | -                         |
| 3 — Concours publics en nature                                    | 38 875     |                           |
| Prestations en nature   | -          |                           |
| Dons en nature  | 38 875     |                           |
| Total   | 61 152     | 22 277                    |
| Charges par destination   |            |                           |
| 1 — Contributions volontaires aux missions sociales               | 45 877     | 7 002                     |
| Réalisées en France   | 7 002      | 7 002                     |
| Réalisées à l'étranger  | 38 875     | -                         |
| 2 — Contributions volontaires à la recherche de fonds             | 15 275     | 15 275                    |
| 3 — Contributions volontaires au fonctionnement                   | -          | -                         |
| Total   | 61 152     | 22 277                    |

Les ressources provenant de la générosité du public représentent :

12 361 197 €

Les subventions publiques atteignent :

3 148 351 €



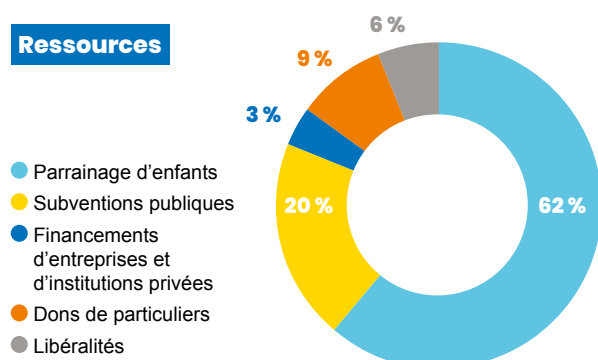


## Bilan 2024-2025 (en milliers d'€)

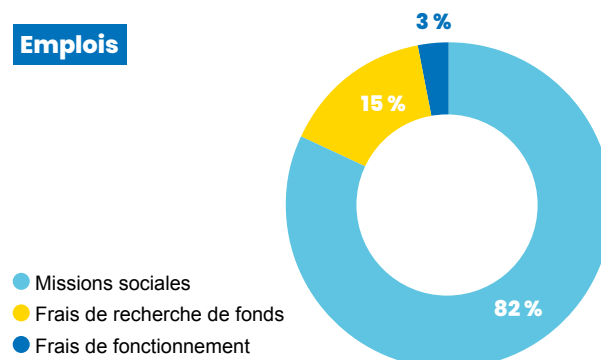
| <b>Bilan Actif</b>          | <b>12 167</b> | <b>Bilan Passif</b>         | <b>12 167</b> |
|-----------------------------|---------------|-----------------------------|---------------|
| Immobilisations nettes      | 1 487         | Fonds propres               | 2 052         |
| Autres biens                |               | Résultat de l'exercice      | 2 043         |
| Créances                    | 7 606         | Fonds dédiés                | 2 709         |
| Trésorerie                  | 2 956         | Dettes et provisions        | 1 057         |
| Charges constatées d'avance | 119           | Produits constatés d'avance | 4 307         |



### Ressources



### Emplois



## Contrôle & transparence

### 1. Commissaire aux comptes

« Nous certifions que les comptes annuels sont, au regard des règles et principes comptables français, réguliers et sincères et donnent une image fidèle du résultat des opérations de l'exercice écoulé, ainsi que de la situation financière et du patrimoine de la Fondation à la fin de cet exercice. »

Paris, le 1<sup>er</sup> décembre 2025.

Le Commissaire aux comptes,  
RSM France, Djamel Zahri.

### 2. Contrôle interne

Le Comité d'audit s'assure qu'il existe en permanence des processus formalisés et des contrôles de qualité adéquats sur nos activités, ainsi qu'une identification et une maîtrise des risques éventuels. Le contrôle des programmes sur le terrain s'appuie également sur les ressources du service de contrôle interne de Plan International (Département assurance mondiale).

## Politiques de réserve

La structure du modèle économique de Plan International France est telle que la majorité des recettes (68 % sur

l'année fiscale 2024-2025) est issue des revenus récurrents mensuels du grand public. Cela donne une certaine sécurité et prévisibilité des recettes.

Plan International France dispose de fonds propres d'un montant de 2 052 K€, incluant notamment une réserve de 306 K€ et une dotation de 1 500 K€.

En septembre 2016, lors de la transformation de l'association en fondation reconnue d'utilité publique, une dotation d'un montant initial de 750 K€ a été constituée. Puis la dotation pérenne d'un montant total de 1 500 K€ a été finalisée en 2023.

L'immeuble de bureau du siège social représente la moitié de la contrepartie de la dotation pérenne. La part des fonds propres par rapport au total du bilan est de 34 %.

## Résultat

Le résultat comptable de l'exercice est fortement excédentaire de 2 043 K€ du fait d'un changement de méthode de comptabilisation des fonds dédiés opéré cette année à la demande du Commissaire aux comptes. Sur les exercices précédents, les dons, mécénat, libéralités non précisément affectés à un programme défini au moment de leur réception étaient considérés comme affectés par défaut aux programmes de l'ONG et, à ce titre, enregistrés en fonds dédiés avant la clôture annuelle des comptes. Désormais, ces derniers sont conservés en

produits et contribuent au résultat annuel. C'est seulement après la clôture des comptes que le Conseil d'administration affecte cette partie du résultat en réserve pour mise en œuvre de programmes notamment, ces fonds étant de fait déjà engagés à fin 2025. Après affectation en réserve de ces fonds, le solde déficitaire de -72 K€ a été affecté en report à nouveau.

## Missions sociales

Au-delà des transferts financiers dans nos pays prioritaires d'intervention où nos marraines et parrains accompagnent des enfants et des jeunes, où nos donateurs et donatrices financent des programmes, nos missions sociales à l'international consistent également à l'appui au montage, à la mise en place et au suivi de nos programmes en faveur des enfants et des jeunes, ainsi que de leurs communautés en contexte de développement comme en contexte de crises. En France, nos missions sociales couvrent les actions de sensibilisation du grand public ainsi que le plaidoyer auprès des décideurs et décideuses politiques, afin d'influencer la politique française de solidarité internationale. Nos interventions portent notamment sur l'éducation, la formation professionnelle, l'égalité de genre et la participation des jeunes, tant en contexte de développement qu'en situation de crise humanitaire, dans une approche fondée sur les droits humains et les droits de l'enfant.



## Ressources humaines

- L'effectif moyen en équivalent temps plein est de **39,4 personnes**.
- Le travail des bénévoles, n'ayant pas d'équivalent parmi des postes de salarié-es, a été valorisé par prudence au smic horaire. Le nombre de bénévoles varie de façon significative selon le jour et la période de l'année. En moyenne, une dizaine de bénévoles viennent aider les équipes une journée par semaine.
- L'équipe a accueilli sur la période **6 stagiaires et 4 apprenti-es**.
- Aucune rémunération n'est accordée aux membres du Conseil d'administration.

## Gouvernance

Les instances de gouvernance de Plan International France sont au nombre de 4. Ces instances lui sont propres et ne dépendent pas du réseau Plan International.

**Le Conseil d'administration** règle par ses délibérations les affaires de la Fondation. Il décide notamment des grandes orientations stratégiques de la Fondation. Il vote le budget sur proposition du Bureau et approuve les comptes. Les membres du CA sont : Hervé Biausser ; Astrid Boutaud ; Emmanuel Chain ; Claire Fradet ; Dominique Guénaux ; Pascal Houssin ; Nadine Jaudet ; Silke Lemonnier ; Cristina Monnoyeur ; Didier Morfoisse ;

## Libéralités

Reconnue d'utilité publique, notre Fondation est habilitée à recevoir les legs, donations et assurances-vie, entièrement exonérés des droits de succession et de mutation. Il est possible d'effectuer un legs universel, un legs à titre universel et/ou un legs particulier. Les legs réalisés au profit de la Fondation Plan International France permettent de contribuer, sur le long terme, à la promotion des droits des enfants et de l'égalité entre filles et garçons et les aident à construire leur avenir.

Les biens légués – immobiliers et mobiliers – sont intégralement transmis à la Fondation et permettent de financer nos missions auprès des filles, et plus largement de tous les enfants, dans le monde.

Favour Reke ; Jean-Maurice Ripert ; Delphine Rouilleault ainsi que nos deux partenaires institutionnels : l'association La Voix de l'Enfant, représentée par Martine Brousse et la Fondation Apprentis d'Auteuil, représentée par Laura-Marie Hendricksen.

**Le Bureau**, composé de 4 membres élus au sein du Conseil d'administration, veille à la mise en œuvre et au suivi des décisions du Conseil d'administration. Le Bureau est paritaire et composé comme suit : Jean-Maurice Ripert, président ; Cristina Monnoyeur, vice-présidente ; Hervé Biausser, secrétaire et Silke Lemonnier, trésorière.

**Le Comité d'audit** a été créé par le Conseil d'administration pour garantir rigueur et transparence dans la gestion des risques et le contrôle interne.

**Le Comité de direction** est chargé de la mise en œuvre opérationnelle de la stratégie définie par le Conseil

d'administration. Il rend compte périodiquement au Bureau et au Conseil d'administration de sa mission.

## Protection des données

La Fondation Plan International France respecte les grands principes du règlement général sur la protection des données (RGPD) entré en application le 25 mai 2018, à savoir le principe de licéité, le principe de finalité déterminée et légitime, le principe de pertinence et de minimisation, le principe de transparence et de respect des droits des personnes, le principe d'une durée de conservation limitée ainsi que celui de confidentialité et de sécurité. Plan International France s'assure que ses fichiers et services numériques sont en permanence conformes au RGPD en tenant à jour une documentation des actions menées.



# Merci

## aux soutiens mobilisés à nos côtés

Plan International France adresse ses remerciements les plus sincères à toutes les personnes et organisations qui s'engagent à ses côtés pour faire respecter les droits des filles et faire progresser l'égalité entre les filles et les garçons.

- Nos marraines et parrains, donateurs et donatrices.
- Nos ambassadeurs et ambassadrices : Lucie Carrasco, Ophélie Guillermand, Juan Arbelaez.
- Nos bienfaiteurs et bienfaitrices pour leurs legs, donations et contrats d'assurance-vie.
- Nos équipes salariées, stagiaires et bénévoles.



### Nos entreprises et fondations mécènes

- Fonds de dotation Bureau Vallée pour une planète heureuse
- Eurofins Foundation
- Flore & Zéphyr
- Gide Pro Bono
- Fondation Schneider Electric
- Fondation d'entreprise Société Générale
- The Simones
- Fondation Setec
- Fondation Valérie Messika
- Manitou Group
- Fondation CNP Assurances
- Fonds L'Oréal pour les Femmes
- Fonds de dotation Altrad Solidarity
- Fondation Filles et Femmes d'Avenir



### Nos bailleurs publics

- Agence Française de Développement (AFD)
- Ministère de l'Europe et des Affaires Étrangères
- Ville de Paris
- Expertise France
- Global Gateway Union Européenne
- Fonds humanitaire régional pour l'Amérique latine et les Caraïbes (RHPF LAC)
- Service de la Commission européenne à la protection civile et aux opérations d'aide humanitaire (DG ECHO)



### Nos collectifs partenaires

- Coordination Sud
- Coalition éducation
- Groupe Enfance
- Alliance Urgences
- France générosités
- F3E





# Agissons ensemble

pour un monde plus juste et durable,

**jusqu'à l'égalité**



## Parrainage d'enfant

À partir de 30€ par mois, accompagnez un enfant pour changer durablement sa vie et celle de sa communauté.

Votre parrainage à 30€ par mois vous revient à 10.20€ par mois après réduction fiscale soit 66% de réduction fiscale.



## Legs, donation et assurance-vie

Transmettre son patrimoine à Plan International France, c'est contribuer à bâtir un monde où chaque enfant, fille ou garçon, a les mêmes chances de s'épanouir.

Entièrement exonérés de droits de succession et de mutation.



## Don régulier ou ponctuel

Soutenez les actions de Plan International France pour défendre les droits des filles et plus largement des enfants, en contexte de développement ou d'urgence.

Profitez d'avantages fiscaux. Un don ponctuel de 100€ vous revient par exemple à 34€ après réduction fiscale.



**RENDEZ-VOUS**  
**SUR NOTRE SITE**

Merci pour votre soutien  
aux côtés des filles et de tous les enfants,  
jusqu'à l'égalité !



**Jusqu'à l'égalité**

**plan-international.fr**

